

PROCÉS PARTICIPATIU

Construïm Sant Feliu. Pressupostos del Pla de Millora de l'espai urbà

Acta de l'activitat "Passejada àmbit 1: Les Grases, La Salut, Can Calders".

1. Descripció de l'activitat

Data: 26/05/2021

Horari: 17:30 - 19:30h

Lloc: Punt de trobada C.C. Les Tovalloles, Sant Feliu de Llobregat

Les passejades urbanes amb perspectiva de gènere formen part del procés participatiu "Construïm Sant Feliu. Pressupostos del Pla de l'espai urbà" i s'han realitzat a 3 àmbits del municipi:

Àmbit 1: Les Grases, La Salut, Can Calders

Àmbit 2: Can Maginàs, Can Llobera, Falguera, Can Nadal i Can Bertrand

Àmbit 3: Roses Castellbell i Mas Lluí

Aquestes passejades tenen per objectiu reflexionar sobre els usos dels espais públics visitats i fer propostes de millora tenint en compte les necessitats quotidianes en relació a la diversitat de persones que utilitzen aquests espais. **El present document recull el desenvolupament i els resultats de la passejada de l'àmbit 1 que inclou els barris de Les Grases, La Salut, Can Calders.**

Un cop han arribat les persones participants al punt de trobada, Berta Cendrós i Ollé, tècnica de participació de l'Ajuntament ha donat la benvinguda i ha presentat el marc del procés participatiu d'aquesta activitat. Finalment, Equal Saree, l'empresa dinamitzadora ha fet una breu introducció als aspectes clau a tenir en compte durant el recorregut (ulleres de la quotidianitat i la diversitat), ha explicat el tipus de propostes de millora que es poden proposar en relació al topall pressupostari i el desenvolupament de la passejada i, finalment, s'han organitzat els grups per als diferents recorreguts.

Durant la passejada, s'han fet parades a espais clau, on s'ha reflexionat al voltant d'aquells factors urbans que faciliten o dificulten la vida quotidiana, a partir de preguntes que han obert el debat i motivat les propostes.



Fig 01. Propostes veïnals a peu de carrer, a l'àmbit 1 del procés participatiu.

2. Participants

- **Veïnes i veïns dels barris de Les Grasses, La Salut i Can Calders, organitzats en 2 grups:**
 - Recorregut blau:** Maribel González (AAVV Can Calders), Merche Domínguez (AAVV Can Calders), Alberto Yuste (veí de l'àmbit) i Albert Llupià (veí de Can Calders).
 - Recorregut verd:** José Mancebo (AAVV La Salut), Abraham Barbosa (AAVV La Salut), Miguel Angel (veí de La Salut) i Noemí Banyoles (FOAP Ajuntament de Sant Feliu de Llobregat).
- **Ajuntament de Sant Feliu de Llobregat:** Berta Cendrós i Ollé (Tècnica de Participació ciutadana).
- **Empresa dinamitzadora:** Equal Saree (Helena Cardona, Julia Goula i Trilce Fortuna).



Fig 02. Veïnes i veïns participants de la Passejada a l'àmbit 1.

3. Les passejades

Amb la finalitat d'optimitzar la passejada, s'han dissenyat 2 recorreguts, tenint en compte la geografia (distàncies, topografia) i la representació diversa dels col·lectius. A cada recorregut s'han fet entre 5 i 6 parades a espais concrets, proposats per l'Ajuntament i complementats a la "Sessió Informativa i Preparació de les passejades".

El recorregut blau ha visitat els barris de Can Calders i part de La Salut, mentre que el recorregut verd ha visitat els barris de Les Grases i la part oest de La Salut Les veïnes i veïns han escollit lliurement quin recorregut fer en funció del vincle que es té amb el territori.

A continuació, es mostren els recorreguts realitzats:

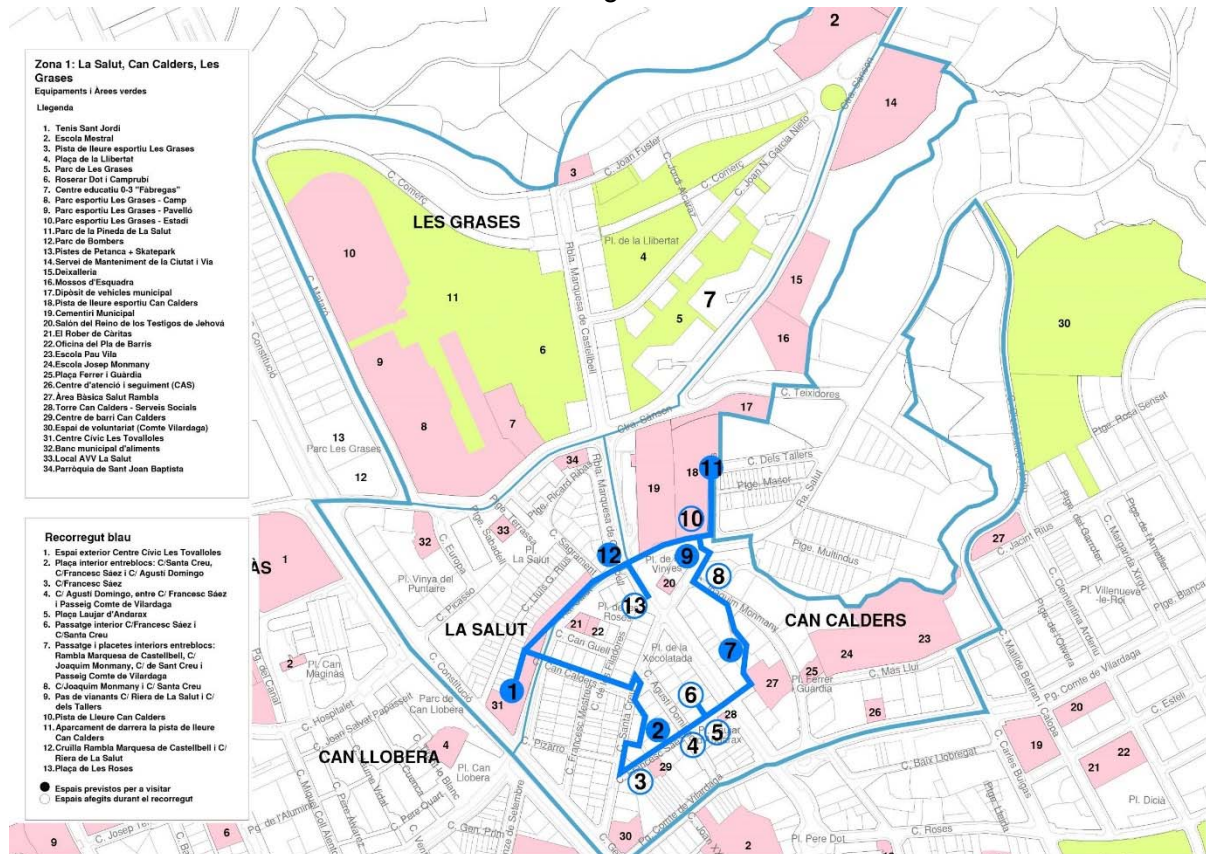


Fig 03. Recorregut blau: Can Calders i part de La Salut.

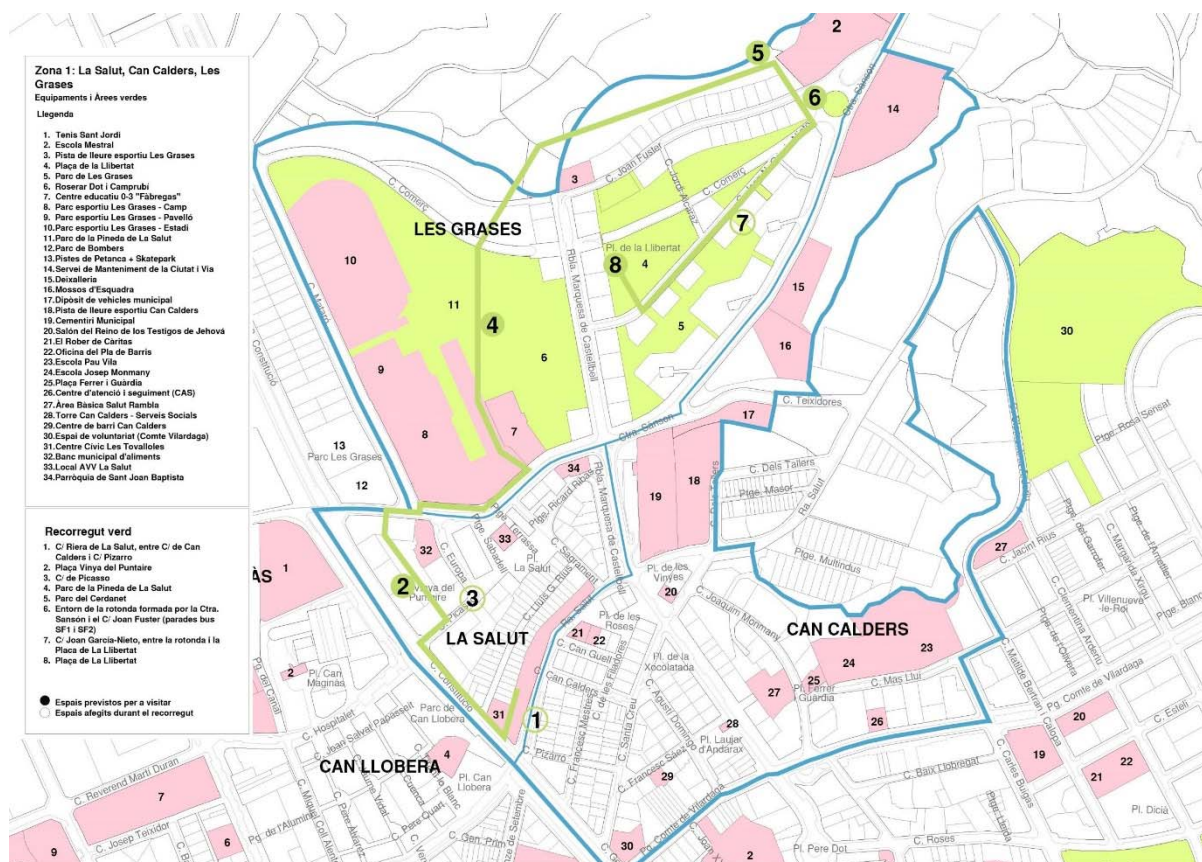


Fig 04. Recorregut verd: Les Grases i la part oest de La Salut.

Temes parlats

Els recorreguts s'han enfocat en parlar dels usos que tenen lloc als espais visitats, des de l'experiència directa i les necessitats dels i les participants, tenint en compte la diversitat de persones que utilitzen diàriament aquests espais. En aquest sentit, segons les característiques de cada parada, s'ha posat especial atenció en parlar d'**autonomia** (percepció d'inseguretat, accessibilitat, espais de descans, serveis bàsics), **mobilitat** (mobilitat a peu i en bicicleta, xarxa de transport públic), **representativitat** (participació, identitat, simbolisme) i **vitalitat** (usos i vida quotidiana, espais de relació, confort, espais de joc i activitat física, verd urbà).

Espais visitats

Recorregut verd:

1. C/ Riera de La Salut, entre C/ Can Calders i C/ Pizarro

- Es considera un punt en conflicte, es tracta d'un carrer d'entrada als pàrquings, que s'utilitza com aparcament, les persones no l'utilitzen perquè només és d'entrada, no té sortida.

2. Plaça Vinya del Puntaire

- És un espai utilitzat pels veïns i veïnes dels blocs, on se celebren aniversaris de les criatures.
- No obstant això es considera un espai desaprofitat que podria millorar.
- Es considera un espai poc conegut, amb entrades tipus passadissos que semblen entrades de pàrquing, la qual cosa es considera que no dóna confiança per entrar. A més es va esmentar que les persianes de la façana semblen que siguin d'un comerç.
- El tancament de les portes a la nit (21 h hivern i 22 h estiu) es deu a l'ús d'aquest espai per consumir drogues, es considera una bona pràctica per millorar la percepció de seguretat a altres patis interiors de blocs del barri de La Salut (Punt O).
- Es va reflexionar sobre la manca d'accessibilitat, l'estat de l'actual paviment de sauló i de les llambordes, els desnivells.
- Es va esmentar la sensació d'estar en un espai tancat i observat (vigilància natural), la qual cosa es va trobar un aspecte positiu perquè afavoreix la seguretat i la cura de les criatures.
- Es va trobar que les tapes de les reixetes de desguàs estan trencades, per la qual cosa hi ha hagut accidents, les criatures cauen.
- Es va esmentar que un fanal es troba destapat, per la qual cosa és un perill per les criatures.

3. C/ Picasso

- La part de sota de la plaça Vinya del Puntaire (Ctra. Sansón) és una vorera estreta, es considera un espai de pas, no per gaudir; d'altra banda el C/ Picasso és una vorera estreta on els cotxes aparquen i per tant fan una barrera que impedeix veure el que passa.
- Hi ha hagut dissens, alguns veïns han explicat que encara que la proposta sigui bona podria ser rebutjada pels veïns del C/ Picasso, en relació a la disminució de les places de pàrquing.

4. Parc de la Pineda de La Salut

- El Parc de la Pineda de La Salut no és considerat un espai verd perquè es considera que li fa falta manteniment, sobretot a la vegetació.
- S'ha reflexionat sobre les dificultats per arribar al parc des de La Salut (pàrquing) i des del barri de Les Grasses (C/ del Comerç).
- Es considera un espai aïllat, per la qual cosa és utilitzat per joves per fer "botellón".
- S'utilitza força com un espai per a passejar gossos, no obstant això no es té cura de recollir les caques.

5. Parc del Cerdanet

- Es considera un espai poc conegut pel veïnat de Sant Feliu.
- Es va reflexionar sobre l'accessibilitat del parc, la dificultat que hi ha per a accedir encara que estigui a prop de la ciutat.

- Es van identificar 3 accessos en relació al C/ Joan Fuster: Zona de jocs infantils, C/ Jordi Alcaraz i pàrquing de l'Escola Mestral.
- Puntualment, es va considerar que la parada de bus "Escola Mestral" obstrueix l'accés al parc. Es sap que les parades de bus es modificaran segons el Pla de Mobilitat i es suposa que es tindrà en compte aquest problema.
- El Parc del Cerdanet es considera un espai desaprofitat però amb múltiples potencials: vistes a la muntanya, proximitat amb la ciutat.
- Es considera que les zones d'estar no són clares, el camí superior (en l'àmbit dels habitatges) es considera una zona de pas.
- S'ha comentat que l'espai pla del Parc del Cerdanet ha estat utilitzat per l'Aula Sant Feliu per fer classes dinàmiques i en grup.
- El civisme i el manteniment es consideren temes transversals a les actuacions de millora de l'espai públic a Sant Feliu.
- S'ha puntualitzat que el parc no s'hauria de veure com un "espai deixat" perquè tornaria a abandonar-se.

6. Entorn de la rotonda formada per la Ctra. Sansón i el C/ Joan Fuster

- Es considera que els passos de vianants són adequats i permeten accedir a tot l'entorn de la rotonda.
- A la nit, no es troba a faltar il·luminació. Hi ha poca gent, és un espai utilitzat sobretot per persones que surten d'estudiar o que venen a buscar a altres que surten.
- S'ha esmentat que s'hauria de conèixer les necessitats dels nens i nenes que surten de l'escola a l'hora de l'esbarjo abans de millorar aquest espai.

7. C/ Joan García-Nieto, entre la rotonda i la Placa de La Llibertat

- Es considera una bona pràctica d'espai de trobada i descans als recorreguts quotidians.
- Es tracta d'un espai amb tres bancs, arbres i una paperera, però s'ha trobat millorable la visió cap als contenidors.

8. Plaça de La Llibertat

- Es considera un espai molt ampli amb potencial d'albergar més usos, però no es té clar quines són les necessitats reals del veïnat del voltant.
- Com que les persones participants no són usuàries d'aquest espai, s'ha considerat que falta informació per saber com s'utilitza.
- Se sap que com que és un espai amb desnivells, no es pot jugar amb pilotes perquè caure cap a la zona de bancs.
- S'ha identificat que a la cantonada hi ha una font d'aigua en desús que es troba tancada.

En aquesta parada es van plantejar les propostes següents.

- Reubicar els contenidors que es troben enfront de la zona d'estar, deixant un espai lliure -on no es pugui aparcar- que permeti tenir vistes a l'espai verd de davant.

- Millorar el paviment i el tancament vertical. Anivellar la terra -tenint en compte les característiques i preexistències- per garantir l'accessibilitat, la visibilitat de tot l'espai i afavorir nous usos. Reemplaçar les baranes metàl·liques per baranes de fusta, que li donen un caràcter més natural i menys agressiu.
- Zones de trobada i estar confortables i jugables. Augmentar les zones d'ombra, plantant nou arbrat o incorporant cobertes, en relació als bancs. Incorporar jocs saludables en relació als bancs i mobiliari adequat per jugar jocs de taula.
- Nou espai de jocs infantils. Crear un espai de jocs infantils amb paviment permeable.
- Participació. Fer partícip al veïnat que utilitza aquest espai en les actuacions de millora.

Es destaca que les persones participants no eren usuàries habituals de la plaça i per tant no s'han recollit necessitats reals de millora de l'espai. Per això no s'ha plantejat com a proposta.

Recorregut Blau:

1. Espai exterior Centre Cívic Les Tovalloles

- Totes les persones participants valoren molt positivament la millora de l'espai. Es considera una bona pràctica que pot inspirar altres espais dels barris del seu entorn, ja que s'ha generat un espai acollidor, agradable i flexible que permet l'ús de trobada i descans de les persones grans amb el joc de les nenes i nens més petits gràcies a les topografies i l'ús de mobiliari divers amb materialitat confortable.

2. Plaça interior entreblocs: C/Santa Creu, C/Francesc Sáez i C/ Agustí Domingo

- És un espai interior envoltat per edificis d'habitatges, aïllat, amb accessos estrets i poc visibles, poc enllumenat i amb mala acústica. Es considera un espai desaprofitat i, a la nit, es considera un espai insegur.
- Es proposa millorar l'espai per garantir la percepció de seguretat i fomentar un ús comunitari dels veïns i veïnes de l'entorn proper. S'imagina un espai de caràcter tranquil, verd i lúdic. Totes les participants coincideixen en el fet que la remodelació d'aquests espais s'hauria de consultar al veïnat de l'entorn directe.
- Es proposa ubicar un tancament als dos accessos del C/ de Santa Creu per permetre tancar l'espai a la nit. Les persones participants imaginem una plaça pública amb ús restringit per al veïnat a la nit. Amb l'objectiu de millorar la percepció de seguretat i garantir el descans del veïnat a la nit.
- Es debat sobre el tipus d'elements urbans que podrien fomentar un ús comunitari lúdic i tranquil a l'espai. Es proposa col·locar nous elements urbans de petit format com per exemple petits elements de joc silenciosos per fomentar el joc espontani i bancs i cadires de fusta per fomentar la trobada.
- En relació amb el verd, es proposa mantenir l'arbrat existent i incorporar nous elements de vegetació per augmentar el caràcter d'espai verd.

- Es considera necessari augmentar la il·luminació de l'espai sense perjudicar els habitatges de les plantes més baixes. Es proposa incorporar il·luminació baixa, també amb la intenció de generar un espai de caràcter més domèstic.
- Per embellir l'espai es proposa reparar la façana actual de mosaic que acompanya un dels accessos. Es considera una oportunitat per incorporar un mural que parli sobre la vida de barri i la vida compartida al carrer.
- Es proposa dinamitzar l'espai amb activitats lúdiques tranquil·les com per exemple dibuix i pintura, lectura o treballs manuals.

3. C/ Francesc Sáez

- No s'ha considerat necessari millorar el C/Francesc Sáez tot i observar que les voreres són estretes, poc accessibles i amb poca vida (concretament la vorera que està en contacte amb l'espai d'aparcament). No es veu adient modificar la col·locació de l'aparcament per ampliar les voreres ja que la col·locació existent permet un nombre elevat de places d'aparcament i al barri hi ha manca d'aparcament.

4. C/ Agustí Domingo entre C/ Francesc Sáez i Passeig Comte de Vilardaga

- Una participant comparteix que el tram del C/Agustí Domingo entre C/Francesc Sáez i Passeig Comte de Vilardaga va quedar sense remodelar quan es va remodelar el barri partir de la Llei de barris. Les participants veuen positiu remodelar el tram per garantir l'accessibilitat a les voreres (l'actuació mínima hauria de ser senyalitzar les barreres arquitectòniques existents - escales).
- Es comparteix que a la cruïlla dels C/Francesc Sáez i C/Agustí Domingo sempre hi ha cotxes aparcats a les 4 cantonades, fet que dificulta la mobilitat de persones vianants als encreuaments. existeix el desig compartit de millorar aquesta cruïlla.

5. Plaça Laujar d'Andarax

- Manca il·luminació a la plaça.

6. Passatge interior C/ Francesc Sáez i C/ Santa Creu

- Es decideix visitar aquest espai tot i no estar previst al recorregut inicial. És un passatge sense nom estret i llarg que connecta els carrers C/Francesc Sáez i C/Santa Creu. S'observa que no hi ha cap ús a les plantes baixes. Les persones participants no utilitzen aquest passatge, ja que el perceben com un espai molt insegur (es refereixen a aquest espai com "el túnel del terror") Es considera que la vegetació no és l'adequada per aquest tipus d'espai, ja que impedeix tenir visibilitat entre els habitatges i l'espai.
- Es proposa obrir un tercer accés a l'espai aprofitant un solar públic no construït, per millorar la percepció de seguretat del passatge i generar un nou espai verd accessible pel barri.
- Amb relació al passatge existent, es proposa fer accessible l'accés des del C/Francesc Sáez i repensar la vegetació i la il·luminació per augmentar la visibilitat.

- Es planteja un caràcter de rambleta, verda, tranquil·la i amb il·luminació suficient. Es destaca la importància de fer un bon manteniment d'aquest espai.

7. Passatge i placetes interiors entreblocs: Rambla Marquesa de Castellbell, C/ Joaquim Monmany, C/ de Sant Creu i Passeig Comte de Vilardaga

- S'explica que és un espai molt utilitzat per anar a l'ambulatori. La majoria de participants eviten passar de nit per aquest espai, ja que genera percepció d'inseguretat. Destaquen que manca il·luminació.
- No es veu adient ubicar més mobiliari a les placetes interiors per evitar un ús nocturn que pugui molestar als veïns i veïnes.
- Es detecta que l'espai no té nom. Es proposa posar-li un nom d'alguna dona important de Sant Feliu. En aquest cas seria interessant que tingués relació amb el món sanitari i/o les lluites que s'han fet per mantenir el CAP La Rambla i l'espai de planificació familiar.

8. C/ Joaquim Monmany i C/ Santa Creu

- Es detecten dos temes a millorar en aquests dos carrers. D'una banda, manca manteniment de la vorera del C/ Monmany, i d'altra banda, s'observa que la vorera del tram C/ Santa Creu entre C/ Joaquim Monmany i Riera de la salut és molt estret.

9. Pas de vianants C/ Riera de La Salut i C/ dels Tallers

- S'observa que hi ha un pas de vianants que no és accessible.

10. Pista de Lleure Can Calders

- Totes les persones participants coincideixen en el fet que és un espai desaprofitat, d'ús poc compartit, ja que acostuma a estar utilitzat per grups dominants. Es destaca que actualment manca manteniment de l'espai i del tancament existent de la pista.
- Hi ha el desig que l'espai tingui un caràcter verd, lúdic i comunitari.
- Es veu molt necessari repensar l'espai per permetre una gran diversitat d'usos i activitats i per fomentar el joc compartit, intergeneracional i intercultural. Concretament es veu la necessitat de generar un espai lúdic per a les nenes i nens de més de 10 anys, ubicant per exemple un espai d'escacs gegant, una tirolina, taules de ping-pong, etc. També es veu molt positiu poder dur a terme activitats de les escoles o de les activitats de lleure en aquest espai.
- També es considera indispensable treure la coberta existent o millorar-la, ja que genera molt de soroll (quan plou però també quan hi ha activitats intenses).
- Es proposa incorporar verd a tots els espais on sigui possible i garantir un posterior manteniment.
- Es proposa decorar el mur amb vegetació i diversos murals que expliquin la lluita veïnal que es va dur a terme per evitar la construcció del crematori però també la interculturalitat del barri.
- També es comenta que seria necessari adequar el perímetre de la pista per fomentar una millor relació amb els carrers de l'entorn generant un espai més verd i un ús més lúdic (aprofitant els desnivells).

- Es destaca que manca una font.

11. Aparcament de darrere la pista de lleure Can Calders

- S'explica que a l'aparcament hi ha robatoris i tenen lloc altres activitats incíviques. Es comparteix que manca il·luminació a la nit, ja que, d'una banda, la il·luminació de les pistes s'apaga a les 22:00 i, d'altra banda, els fanals actuals de l'aparcament coincideixen amb la copa dels arbres.

12. Cruïlla Rambla Marquesa de Castellbell i C/ Riera de La Salut

- S'observa que és un espai descosit i poc confortable per a les persones vianants.
- Es proposa pacificar la cruïlla reduint la velocitat dels vehicles per millorar la connexió entre els 4 espais lliures i fomentar l'ús d'aquests espais.
- Es destaca que manquen espais de passeig amb poc pendent i confortables per a la gent gran al barri. S'imagina un espai de passeig per la gent gran amb poc desnivell relacionat amb Rambla de la Marquesa de Castellbell i l'espai exterior del CC Les Tovalloles.
- Es proposa l'actualització de l'actual espai de joc infantil incorporant ombra, actualitzant les estructures de joc i/o millorant el seu manteniment, ampliant l'espai de joc amb paviment i jocs accessibles, millorant el banc corregut (es proposa recobrir-lo de fusta per fer-lo més confortable), millorar l'embornal existent (per evitar caigudes de criatures).
- S'observa que l'actual espai d'esbarjo de gossos és petit i no es troba en bones condicions. No hi ha espai per acompanyants i hi ha problemes d'olors, sobretot quan plou.
- L'espai d'estada més proper al passeig del CC Les Tovalloles és un espai poc utilitzat. Es proposa reorganitzar els actuals bancs i incorporar seients individuals per fomentar diverses formes de seure i la trobada. També es proposa augmentar l'ombra de l'espai .

13. Plaça de Les Roses

- És un espai neuràlgic del barri. És un espai vital i utilitzat per diferents edats. Es proposa millorar l'enjardinament per embellir i refrescar l'espai.

14. C/ Mas Lluí

- Espai parlat però no visitat. Es considera necessari ubicar elements per descansar, ja que és un carrer amb fort pendent.

15. Rambla Marquesa Castellbell

- Espai parlat però no visitat. Revisar la vegetació arbustiva per millorar la visibilitat de les persones vianants als passos de vianants. Es proposa la col·locació de roses.

4. Propostes

RECORREGUT VERD

1. Carrer Riera de La Salut, entre Carrer de Can Calders i Carrer Pizarro



Recuperem un tram del C/ Riera de la Salut per al veïnat.

Domesticar el carrer. Incorporar elements urbans mòbils, com bol·lards, per limitar el pas dels vehicles i per ajudar a configurar un espai de trobada i estar per a les persones. Incorporar mobiliari urbà adequat en relació als usos i necessitats del veïnat.

Participació del veïnat proper en la presa de decisions de millora.

2. Plaça Vinya del Puntaire



Revitalitzem la plaça Vinya del Puntaire per al veïnat.

Accessos visibles i atractius.

Fer una intervenció artística amb colors vius a les entrades amb el suport a les entitats de Sant Feliu i ubicar senyalètica amb el nom de l'espai. Posar més llum als accessos per a les hores fosques durant l'hivern.

Dinamitzar l'espai.

Acollir activitats de les entitats del barri però que no generin molt soroll per evitar molèsties al veïnat aprofitant els 3 espais de la plaça.

Recorregut accessible i segur.

Crear un itinerari accessible des del carrer fins a l'interior de la plaça (per exemple amb paviment de fusta).

Millorar el manteniment de les reixetes del sistema de sanejament que es troben trencades i obertes, per garantir la seguretat i l'accessibilitat de les persones.

Millorar el manteniment dels espais de jocs infantils.

Millorar el manteniment de les estructures de joc, com els gronxadors, i del paviment, com les llambordes de l'espai inferior. Així mateix mantenir el paviment tou (sorra) als espais de jocs infantils i millorar puntualment el fanal situat entre l'espai superior i intermedi.



3. Carrer Picasso



Pacificuem el C/ de Picasso

Peatonalitzar el C/ de Picasso.

Treure l'aparcament de vehicles i reubicar-los, per donar més espai lliure de pas als vianants, de manera que el carrer sigui una zona d'estar i d'esbarjo.

4. Parc de la Pineda de La Salut



Fem més inclusiu i divers el Parc de la Pineda de La Salut

Millorar els accessos al parc.

Consolidar el camí de vianants que accedeix des de la Ctra. Sansón, treure els elements que obstrueixen el pas (cadena i altres elements).

Connectar el parc amb els espais verds del voltant

Crear un nou accés des del Parc del Roserar.

Millorar la connexió amb l'espai verd posterior a C/ del Comerç, incorporant nous passos de vianants.

Acompanyar el recorregut interior del parc, amb elements de fusta que orientin el camí a les persones.

Crear un espai d'esbarjo per a gossos.

Tenir en compte la convivència amb les persones, sobretot amb les criatures.

Diversificar els usos esportius.

Consolidar itineraris per córrer i plantejar diversos recorreguts dins del parc, que siguin utilitzats pels infants.

Incloure jocs saludables per la gent gran.

Millorar els espais de trobada.

Generar espais de trobada atractius i ombrejats, tenint en compte l'assolellament i amb zones d'aigua.

Incorporar un WC públic

5. Parc del Cerdanet



Potenciem l'ús del Parc del Cerdanet

Potenciar el parc com un espai natural on gaudir de l'aire lliure i de les vistes, fer passejades i estar en contacte amb la natura.

Camins accessibles.

Adequar els camins existents per garantir l'accessibilitat mantenint el seu caràcter natural, sense asfaltar-los.

Ubicar mobiliari per usos diversos.

Incorporar mobiliari per donar suport a les activitats que es fan a les escoles properes com activitats a l'aire lliure, estudiar la natura, esmorzar, etc. Es proposen taules de pícnic o mobiliari informal com bancades de formigó.

Millorar la llegibilitat dels espais.

Senyalitzar els accessos i camins i identificar els diferents tipus de zones amb senyalització segons les activitats: d'esbarjo, mirador, camí, etc. amb l'objectiu de potenciar el seu ús.

Itinerari saludable.

Generar itineraris saludables de manera que siguin atractius i visibles tant des de dins del parc com des dels voltants. Tenir com a referència, la senyalització de la ruta "Fes Salut" que ja existeix a alguns llocs, al paviment.

Promoció d'activitats i campanyes de civisme.

Donar a conèixer les activitats que es puguin realitzar per fomentar el seu ús. Alhora, realitzar campanyes ciutadanes per promoure el civisme i la cura per la natura amb l'objectiu de garantir el manteniment de l'espai.

Millorar els accessos al parc, des del C/ Joan Fuster.

Fer més atractius els accessos actuals al parc, millorant les característiques dels paviments, ubicant mobiliari i senyalització.

Incorporar jocs diversos.

Crear espais singulars dins del Parc del Cerdanet, amb jocs diversos com la tirolina.

* Com a bona pràctica es va esmentar els jocs del Parc de Can Sostres.

6. Entorn de la rotonda formada per la Ctra. Sansón i el C/ Joan Fuster



Millorem els entorns de l'Escola Mestral, l'Aula San Feliu i l'Escola d'Adults Mestre Esteve

Espais d'estar confortables.

Generar espais de trobada als espais públics de la cruïlla incorporant mobiliari urbà. Es considera que s'hauria de tenir cura de l'ordenació del mobiliari tenint en compte la relació entre cada element i les vistes que s'ofereixen (per exemple no posar contenidors o papereres properes als bancs).

7. C/ Joan García-Nieto, entre la rotonda i la Plaça de La Llibertat



Millorar la ubicació del mobiliari urbà a una zona d'estar del C/ Joan García Nieto.

Millorar la visió de l'espai de trobada i descans.

Reubicar els contenidors que es troben enfront de la zona d'estar, deixant un espai lliure -on no es pugui aparcar- que permeti tenir vistes a l'espai verd de davant.

8. Plaça de La Llibertat Les persones participants no eren usuàries habituals de la plaça i per tant no s'han recollit necessitats reals de millora de l'espai.

RECORREGUT BLAU

1. Centre Cívic de les Tovalloles. No s'han recollit propostes sobre aquest espai ja que és considera una bona pràctica de referència per a la resta del l'àmbit.

2. Plaça interior entreblocs: C/Santa Creu, C/Francesc Sáez i C/ Agustí Domingo

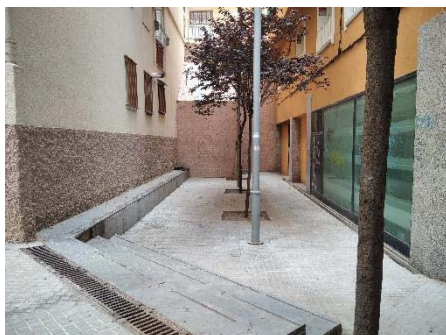


Fem un espai segur i d'ús comunitari l'interior d'illa C/de Santa Creu, C/ de Francesc Sáez i C/d'Agustí Domingo Tancar l'espai a la nit.

Ubicar un nou tancament als dos accessos del C/ de Santa Creu per tancar l'espai a la nit i restringir el seu ús al veïnat dels blocs de l'entorn, amb l'objectiu de millorar la percepció de seguretat i el descans del veïnat a la nit. **Aquesta proposta hauria de ser consultada al veïnat directe.**

Adequar l'espai per fomentar un ús tranquil i comunitari

- Ubicar nous elements urbans de petit format per generar un espai íntim d'estada i de joc, tranquil i d'ús compartit pel veïnat de l'entorn més proper.
- Col·locar petits elements de joc silenciosos per fomentar el joc espontani i ubicar bancs i cadires de fusta per fomentar la trobada.
- Mantenir l'arbrat existent i incorporar nova vegetació per augmentar el caràcter d'espai verd.
- Millorar la il·luminació incorporant elements d'enllumenat baixos de caràcter més domèstic.
- Embellir l'espai reparant la façana de mosaic. Seria una oportunitat per incorporar un mural sobre la vida de barri i la vida compartida al carrer.



Dinamitzar l'espai amb propostes lúdiques i tranquil·les.

Es proposa dinamitzar l'espai amb activitats lúdiques tranquil·les com per exemple dibuix i pintura, lectura o treballs manuals.

3. C/Francesc Sáez. No han sortit propostes per aquest espai. No s'ha arribat al consens.

4. C/Agustí Domingo entre C/Francesc Sáez i Passeig Comte de Vilardaga



Facilitem la mobilitat a peu a les voreres del C/Agustí Domingo (entre C/Francesc Sáez i Passeig Comte de Vilardaga) i a la cruïlla C/Agustí Domingo i C/Francesc Sáez.

Remodelar el tram del C/Agustí Domingo entre C/Francesc Sáez i Passeig Comte de Vilardaga per garantir l'accessibilitat a les voreres (l'actuació mínima hauria de ser senyalitzar les barreres arquitectòniques existents).

Repensar les 4 cantonades de la cruïlla C/Francesc Sáez i C/Agustí Domingo per evitar que els vehicles aparquin i facilitar la mobilitat de les persones vianants en aquests punts amb tota seguretat.

5. Plaça Laujar d'Andarax



Millorem la il·luminació de la plaça Laujar d'Andarax per augmentar la percepció de seguretat.

6. Passatge interior C/Francesc Sáez i C/Santa Creu

Obrim un nou pas entre la Rambla de la Marquesa de Castellvell i el passatge interior C/Francesc Sáez i C/Santa Creu.

Obrir un nou pas accessible amb vocació d'espai verd que connecti la Rambla Marquesa del Castellbell i el passatge interior d'illa (C/Francesc Sáez i C/Santa Creu). Aquesta actuació té per objectiu principal millorar la percepció de seguretat al passatge existent amb la generació d'un tercer accés i l'ampliació de les visuals.

Millores per al passatge existent, es proposa fer accessible l'accés des del C/Francesc Sáez i repensar la vegetació i la il·luminació per augmentar la visibilitat.

Es planteja un caràcter de rambleta, verda, tranquil·la i amb il·luminació suficient. Es destaca la importància de fer un bon manteniment d'aquest espai.



**7. Passatge i placetes interiors
entreblocs: Rambla Marquesa de
Castellbell, C/ Joaquim Monmany, C/ de
Sant Creu i Passeig Comte de Vilardaga**



**Augmentem la percepció de seguretat del passatge
Rambla Marquesa de Castellbell, C/ Joaquim Monmany,
C/ de Sant Creu i Passeig Comte de Vilardaga**

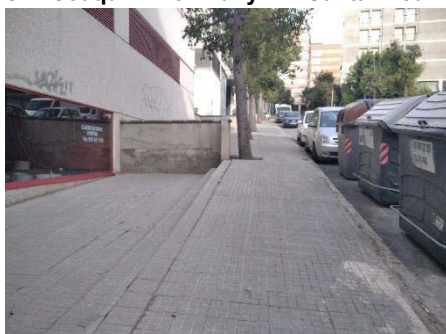
Millorar la il·luminació del passatge i ubicar miralls a les cantonades per evitar angles morts.

Nomenclàtor femení

Posar un nom a l'espai d'alguna dona important de Sant Feliu. En aquest cas seria interessant que tingués relació amb el món sanitari i/o les lluites que s'han fet per mantenir el CAP La Rambla i l'espai de planificació familiar.



8. C/Joaquim Monmany i C/ Santa Creu



Millorem les voreres a la trobada del C/Joaquim Monmany i C/ Santa Creu per garantir l'accessibilitat

Millorar el paviment i els escocells de la vorera nord del C/Joaquim Monmany per garantir l'accessibilitat.

Ampliar la vorera del tram C/Santa Creu entre C/Joaquim Monmany i Riera de la salut per garantir l'accessibilitat.



9. Pas de vianants C/ Riera de La Salut i C/ dels Tallers



Fem accessible el pas de vianants de la cruïlla C/ Riera de La Salut i C/ dels Tallers

10. Pista de Lleure Can Calders

Convertim la pista de Lleure de Can Calders en un espai intergeneracional i intercultural amb caràcter verd, lúdic i comunitari



Millorar i diversificar els usos de la pista

- Repensar l'espai per permetre una gran diversitat d'usos i activitats i per fomentar el joc compartit, intergeneracional i intercultural. Concretament es veu la necessitat de generar un espai lúdic per a les nenes i nens de més de 10 anys (ubicant per exemple un espai d'escacs gegant, una tirolina, taules de ping-pong, etc.) que permeti també la realització d'activitats escolars o d'altres activitats de lleure.

Decorar el mur existent amb vegetació i diversos murals

- S'imagina l'espai molt verd i decorat amb murals que expliquin la lluita veïnal que es va dur a terme per evitar la construcció del crematori però també la interculturalitat del barri.

Adequar el perímetre de la pista

- Per fomentar una millor relació amb els carrers de l'entorn generant un espai més verd i més lúdic (aprofitant els desnivells).

Fer un espai més confortable

- Incorporar una font per beure accessible.
- Treure la coberta existent o millorar-la, ja que genera molt de soroll (quan plou però, també quan hi ha activitats intenses).
- Incorporar verd a tots els espais on sigui possible i garantir un posterior manteniment.

11. Aparcament de darrera la pista de lleure Can Calders



Adequem l'aparcament de darrera la pista de Can Calders per augmentar la percepció de seguretat.

Pavimentar i millorar la il·luminació de l'aparcament.

Decorar el mur existent amb vegetació i diversos murals

- S'imagina l'espai molt verd i decorat amb murals que expliquin la lluita veïnal que es va dur a terme per evitar la construcció del crematori però també la interculturalitat del barri.

12. Cruïlla Rambla Marquesa de Castellbell i C/ Riera de La Salut

Pacificuem i millorem els espais lliures de la cruïlla Rambla Marquesa de Castellbell i C/ Riera de La Salut.

Pacificar la cruïlla

- Reduir la velocitat dels vehicles de les dues vies
- Connectar els espais lliures de les 4 cantonades generant un espai de passeig per a la gent gran connectat amb Rambla de la Marquesa de Castellbell i l'espai exterior del CC de les Tovalloles.

Actualització de l'actual espai de joc infantil:

- incorporar ombra
- actualitzar les estructures de joc i/o millorar el seu manteniment
- ampliar l'espai de joc amb nous paviment i jocs accessibles
- millorant el banc corregut per les persones acompanyants (es proposa recobrir-lo de fusta per fer-lo més confortable)
- substituir l'embornal existent per un nou sistema segur per a les criatures.

Reubicar i millorar l'espai d'esbarjo de gossos

- Es proposa reubicar l'espai d'esbarjo per gossos a un emplaçament més gran i millor equipat per a les persones cuidadores dels animals.

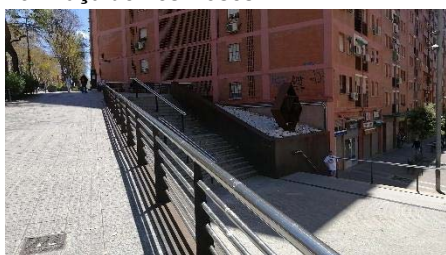
Millorar l'espai d'estada



- Reorganitzar els actuals bancs i incorporar seients individuals per fomentar diverses formes de seure i la trobada.
- Augmentar l'ombra de l'espai



13. Plaça de Les Roses



Millorar l'enjardinament de la Plaça de Les Roses per embellir i refrescar l'espai.

14. C/Mas Lluí

Ubicar bancs per descansar al C/Mas Lluí

Es considera necessari ubicar elements per descansar, ja que és un carrer amb fort pendent.

15. Rambla Marquesa Castellbell

Mantenim la vegetació arbustiva de la Rambla Marquesa Castellbell

Revisar la vegetació arbustiva per millorar la visibilitat de les persones vianants als passos de vianants. Es proposa la col·locació de roses.

Barri Can Calders

Programem espais culturals de trobada intergeneracionals i interculturals a l'espai públic "La cultura genera convivència" al barri de Can Calders

PROPOSTES GENERALS DEL MUNICIPI

Suports informatius

Incorporem suports informatius a l'espai públic

Incorporar suports informatius que siguin utilitzats pel veïnat, per difondre activitats del barri, i arribar a les persones que no solen utilitzar mitjans de comunicació virtuals.

Jugabilitat

Fomentem altres possibilitats de joc.

Incorporar noves estructures de joc, que permetin incloure a diversos col·lectius de persones, i consolidar espais singulars lúdics i saludables dins de la ciutat.

Lavabos públics

Instal·lem lavabos públics als espais públics.

Incorporar lavabos públics a alguns espais públics de la ciutat, sempre que es garanteixi les condicions de neteja i seguretat.

Fonts d'aigua

Instal·lem fonts d'aigua als espais públics.

Incorporar fonts d'aigua als espais públics, en relació als usos i necessitats del veïnat.

Joc en equip

Augmentar els espais de jocs en equips.

Adaptar o crear espais per jocs actius i en equips on es pugui jugar futbol, vòlei, bàsquet, entre altres esports.

Verd urbà

Garantir el verd urbà de la ciutat.

Reposar l'arbrat tallat i incorporar nova vegetació que garanteixi recorreguts i zones d'estar ombrejades i confortables.